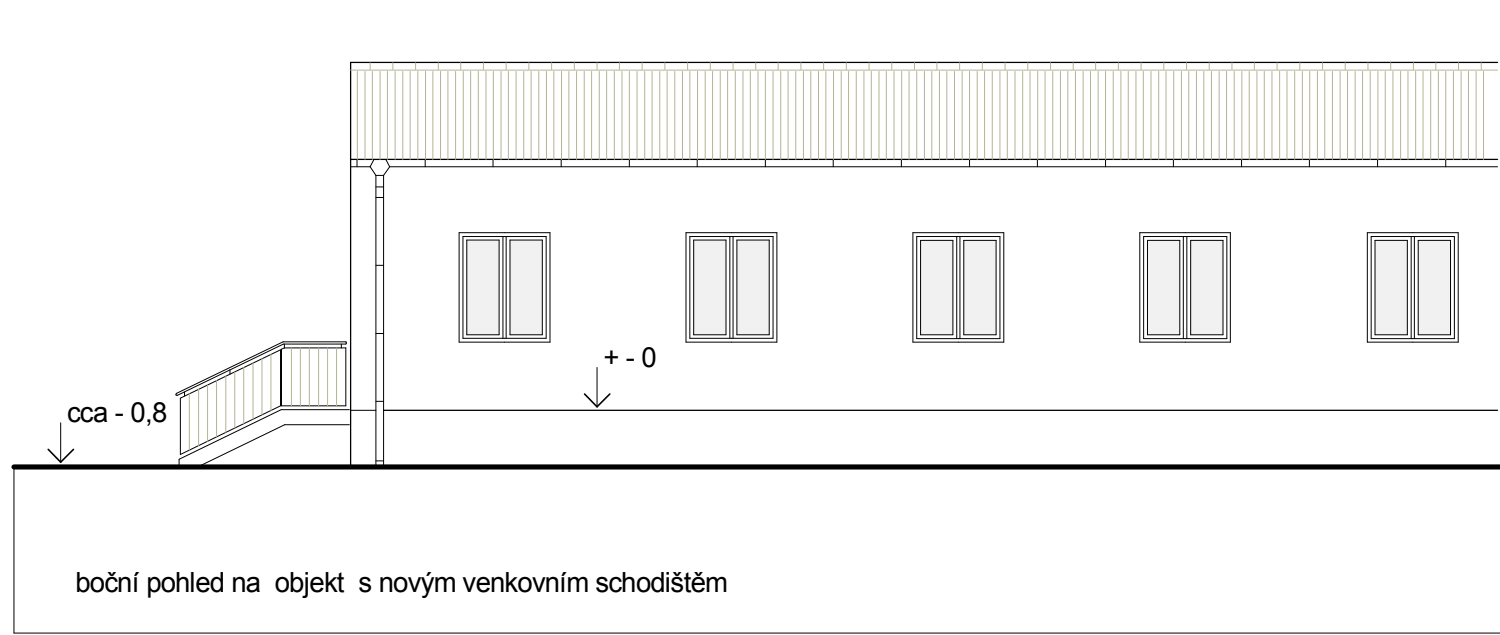
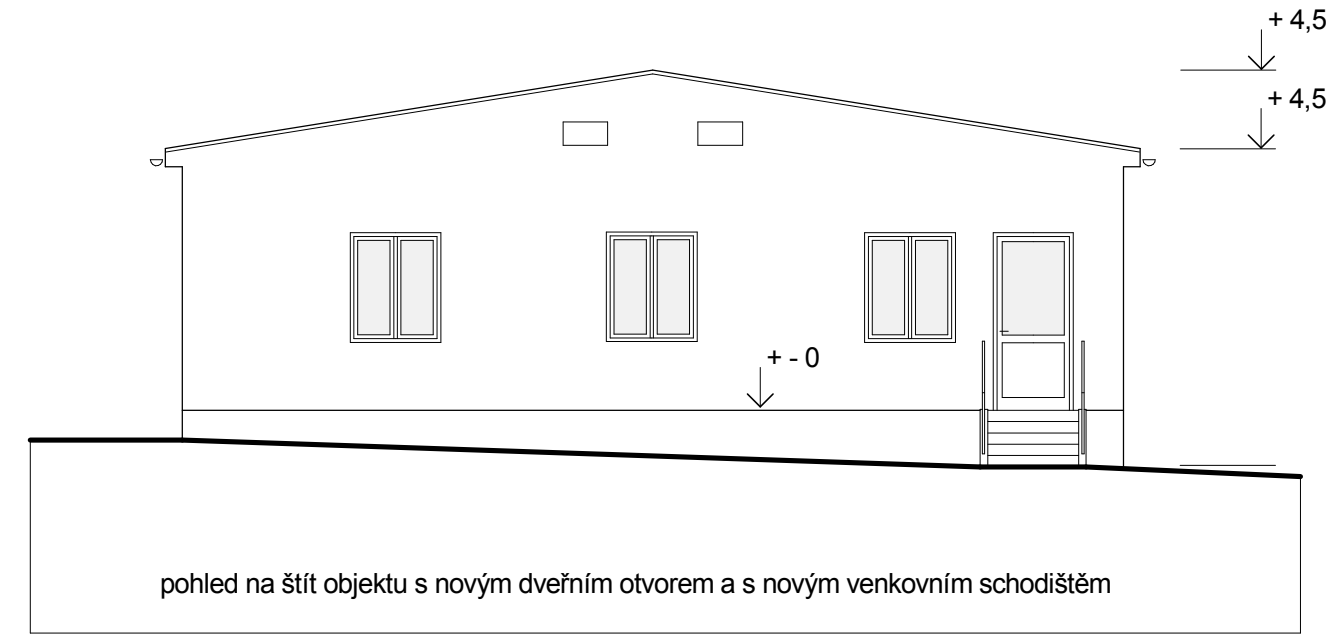


- 1 současné vnější dřevěné rámové prkénkové plné dveře a ocelovou zárubeň nahradit vnějšími dřevěnými plnými dveřmi s požární odolností 15 minut se samozavíračem (typ EW 15 DP3 C) a novou ocelovou zárubní, nátěr dveří a zárubně hnědý lazurní (stejněho odstínu jako současné dveře), rozměr dveří cca 900/1970 mm, klika se štíty a zámek standardní
- 2 - před vnějšími dveřmi odstranit venkovní práh (který by překážel při úniku z objektu), betonový stupeň zbrousit tak, aby z něho odtékala voda, současné dveřní křídlo ve spodní části na vnitřní straně opatřit kartáčovým nebo jiným vhodným těsněním (padacím prahem), na vnější straně pak doplnit okapničkou (plastovou, dřevěnou, kovovou - v barvě dveří) a pod dveřmi (okapničkou) na betonový stupeň do vodotěsného trvale pružného tmelu vlepít duralovou přechodovou lištu (proti vniknutí dešťové vody do objektu)
- na stávající venkovní betonovou zámkovou dlažbu vybetonovat doplňkový stupeň široký 300 mm, dlouhý 1600 mm a vysoký cca 155 mm (1/2 rozdílu úrovně podlahy a venkovního terénu), stupeň proti posunu zajistit ocelovými trny zakotvenými v bet. zámkové dlažbě (a zakončenými v betonu nového stupně) a upravit zkosením v místě otevírání dveří z prostoru přístřešku, napojení stupně na sokl objektu utěsnit polyureta - novým trvale pružným tmelem, povrch stupně musí být neklouzavý (nesmí být kletova - ný - hlazený kovovým hladítkem)
- 3 - v obvodové stěně vyříznout otvor pro osazení dveří - řez vést v místě styčných spár, zdivo ostění podle potřeby opravit přezděním, jako překlad navrženy dva ocelové nosníky U 100 (minimální délka uložení nosníků na pevné zdivo je 150 mm, nosníky uložit do cementové malty), zdivo nadpraží mezi nosníky doplnit tepelně izolačními tvárnicemi Ytong Multipor, ostění a nadpraží otvoru po osazení dveří opatřit tepelně izolační omítkou třídy T1 dle ČSN EN 998-1 (lambda = cca 0,07 W/mK), omítka aplikovaná na překlady musí být vyztužena omítkovým pletivem s přesahem 10 cm na navazující zdivo, po vyzrání omítky provést opravu fasádního nátěru a novou malbu uvnitř místnosti
- venkovní dveře jsou navrženy stejné konstrukce jako současné nové okna - PVC, na vnější straně hnědé barvy s imitací dřeva, na vnitřní straně bílé, v horní části (cca od 90 cm výše) prosklené (izolačním dvojsklem U = 1,0 W/m²K, s bezpečnostním sklem), ve spodní části plné, s tepelně izolační výplní, styk zárubně (rámu) dveří se zdivem (omítkou) těsnit pomocí k tomu určených těsnících lišt a těsnění
- venkovní schodiště je navrženo ocelové, stupně a podesta z roštů, zábradlí a madla ocelová, vše žárově pozinkované, bez vrchního nátěru, návrh schodiště je rozkreslen na samostatné příloze



Kóty rozměrů místností jsou převzaty z původní PD a jsou pouze informativní!
Další podrobnosti viz technická zpráva

ING. KAREL JANDOUREK - PROJEKTY STAVEB, ČESKÝ KRUMLOV, LATRÁN 83 Kancelář - Nádražní 3, 381 01 Český Krumlov, IČ 407 02 511, TEL. 777 169 574			
Projektant: Ing. Karel Jandourek	Vypracoval: Ing. Karel Jandourek	Měřítko:	1:100
Stavebník: Město Český Krumlov		Datum:	březen 2016
Akce: Český Krumlov - stavební úpravy MŠ Tavírna č.p. 119		Formát:	
		Stupeň:	
		Č. paré:	
Místo stavby: Horní Brána, Tavírna č.p. 119			
Obsah: Půdorys 1.np			